

# JÖVŐ ERDEJE 1 BELTERÜLETI ZÖLDINFRASTRUKTÚRA FEJLESZTÉS

SZIGETMONOSTOR HRSZ:2798, 2799, 2800, 0,32/5, 032/9, 2717

“ÉLHETŐ TELEPÜLÉSEK” CÍMŰ TOP\_Plusz-1.2.1-21 SZÁMÚ PÁLYÁZAT

## AKADÁLYMENTESÍTÉSI TERVFEJEZET

SZIGETMONOSTOR, Árpád út - Piac út - Martinovics utca Hrsz 032/15

Készítette: Dr. Kunfalviné Jesch Judit  
okl. építészmérnök, rehabilitációs szakmérnök  
É-13-1630  
oklevél száma: PTC076220  
2000 Szentendre, Mária u. 10.



Megrendelő: LAND Studio Bt.  
2022 Tahitótfalu, Viola u. 46.

2023.11.20.

## TARTALOMJEGYZÉK

• Tartalomjegyzék	2
• Akadálymentesítési műszaki leírás	3
• Akadálymentes illemhely kialakítása, alaprajz, elemek megjelölése	9
• Elemlista, ábragyűjtemény	11
• Jogszabályi háttér, felhasznált irodalom	16
• Rehabilitációs szakmérnöki nyilatkozat	17

## AKADÁLYMENTESÍTÉSI MŰSZAKI LEÍRÁS

Jelen akadálymentesítési műszaki leírás a Szigetmonostor, Árpád út - Piac út - Martinovics utca Hrsz 032/15. szám alatt található ingatlan komplex fejlesztéséhez íródott.

**Előzmények:** Szigetmonostor Község Önkormányzata egy pályázat útján nyert el támogatási összeget. A támogatás keretében megvalósuló közpark kialakítását tervező tájépítész kolléga Rédei Erika bízott meg a szükséges akadálymentesítési feladatok ellátásával. A megbízás a projekt akadálymentesítési tervfejezetének elkészítésére, valamint a kivitelezést követően a rehabilitációs szakmérnöki nyilatkozat kiállítására vonatkozik.

### TERVEZETT KIALAKÍTÁSOK A FEJLESZTÉS SORÁN:

-Akadálymentes parkoló helyének kijelölése és kialakítása

-Akadálymentes gyalogos útvonalak kialakítása

-A különböző funkciók akadálymentes használatának biztosítása

A tervezés és kivitelezés során az alábbi előírásokat kell követni:

*„Egyenlő esélyű hozzáférés: a közszolgáltatás egyenlő eséllyel hozzáférhető akkor, ha igénybevétele - az igénybe vevő állapotának megfelelő önállósággal - mindenki, különösen a mozgási, látási, hallási, mentális és kommunikációs funkciókban sérült emberek számára akadálymentes, kiszámítható, értelmezhető és érzékelhető (.....) és a szolgáltatások egyformán igénybe vehetők.”*

- 253/1997. (XII. 20.) Korm. rendelet (OTÉK) vonatkozó műszaki előírásai - „Segédlet a közszolgáltatások egyenlő esélyű hozzáféréseinek megteremtéséhez” c. dokumentumban foglalt akadálymentesítési követelményeknek A parkfejlesztés keretén belül az alábbi akadálymentesítési szempontból megoldandó feladatok vannak:

Az épített környezet alakításáról és védelméről szóló 1997. évi LXXVIII. törvény 2. § 1. pontja szerint )

*„Akadálymentes: egy épület akkor, ha annak kényelmes, biztonságos, önálló használata minden ember számára biztosított, ideértve azokat az egészségkárosodott egyéneket vagy embercsoportokat is, akiknek ehhez speciális létesítményre, eszközre, illetve műszaki megoldásra van szükségük.”*

A fogyatékos személyek jogairól és esélyegyenlőségük biztosításáról szóló 1998. évi XXVI. törvény 4. § h) pontja szerint:

*„(E törvény alkalmazásában)*

*h) egyenlő esélyű hozzáférés:*

*ha) a szolgáltatás egyenlő eséllyel hozzáférhető akkor, ha igénybevétele - az igénybe vevő állapotának megfelelő önállósággal - mindenki, különösen a mozgási, látási, hallási, mentális és kommunikációs funkciókban sérült emberek számára akadálymentes, kiszámítható, értelmezhető és érzékelhető,*

*hb) az épület egyenlő eséllyel hozzáférhető, ha mindenki, különösen a mozgási, látási, hallási, mentális és kommunikációs funkciókban sérült emberek számára megközelíthető, a nyilvánosság számára nyitva álló része bejárható, vészhelyzetben biztonsággal elhagyható,*

valamint az épületben a tárgyak, berendezések mindenki számára rendeltetésszerűen használhatók,

hc) az információ egyenlő eséllyel hozzáférhető akkor, ha az mindenki, különösen a mozgási, látási, hallási, mentális és kommunikációs funkciókban sérült emberek számára kiszámítható, értelmezhető és érzékelhető, az ahhoz való hozzájutás pedig az igénybe vevő számára akadálymentes.”

A tervezők a tervezési munka során különös figyelmet szenteltek a mozgás- és érzékszervi funkciójukban sérült emberek szükségleteinek kielégítésére az épített környezet akadálymentesítése terén. A parkban található kiszolgáló épület földszintes kialakítású, ebben található az akadálymentes wc. Az épület és a park megközelíthető gyalogosan és gépjárművel is. A park használata akadálymentes, a gyalogos útvonal középső szakasza: játszótér, fitness gépek, ivókút, pihenő, teljes mértékben elérhető, megközelíthető, ezen a részen van hézagmentes, szilárd burkolat.

4

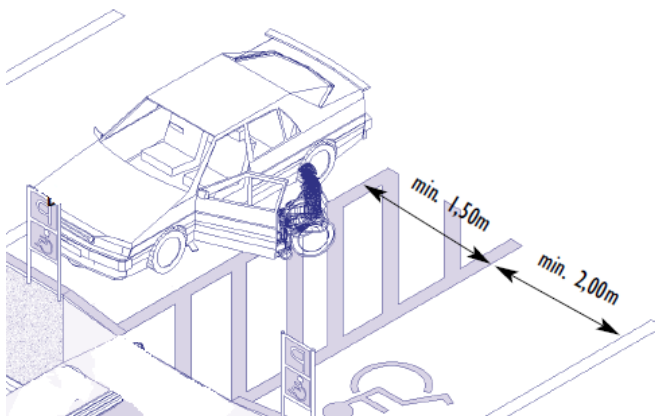
### **Akadálymentesítési tervezési program:**

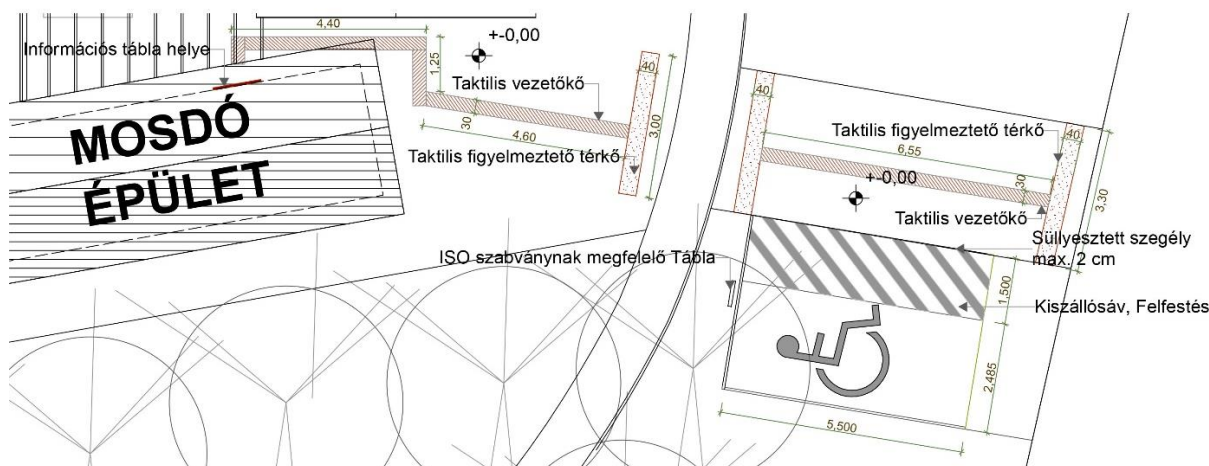
Az akadálymentes hozzáférhetőség az alábbiak szerint valósul meg:

1. Akadálymentes parkoló kialakítása
2. Járda akadálymentes kialakítása
3. Bejáratok akadálymentes kialakítása
4. Akadálymentes illemhelyek kialakítása
5. Infokommunikációs akadálymentesítés

#### **1. Akadálymentes parkoló:**

Az OTÉK előírásai értelmében minden megkezdett 50 db parkolóhelyből egyet akadálymentesen kell kialakítani, az akadálymentes bejáráshoz a lehető legközelebb, de nem tovább 50 m-nél. Esetünkben a tervezett akadálymentes parkoló a park bejáratához legközelebb eső parkolóhelyen kerül kialakításra. Az akadálymentes parkolóra előírt minimális alaprajzi méret a közlekedési útvonalra merőlegesen történő beállítás esetén 3,60 x 5,50 m. A kiszállási zóna jól láthatóan ferde fehér csíkozással vagy teljes felületén kontrasztos, figyelemfelhívó színezéssel kerül felfestésre. A parkolóhely jelölése a burkolatra felfestett fehér színű kerek szék ábrával és szabványos tábla elhelyezésével történik. A tábla fej felett, min. 2,20 m szabad belmagassággal kerül elhelyezésre. Az akadálymentes parkoló burkolata szilárd, csúszásmentes, hézagmentes kialakítású legyen. A bejáráshoz vezető akadálymentes útvonal/járda menetirányú emelkedése a megengedett 5%-ot nem haladja meg. Oldalirányú max. 1,5%-os lejtés megengedett. A parkoló megvilágításánál a fényforrásokat úgy kell elhelyezni, hogy azok káprázást ne okozzanak.





Martinovics utca

5

Parkoló, vezetősávok alaprajz

## 2. Járda akadálymentes kialakítása

A parkolótól az épület bejáratáig az akadálymentes közlekedés biztosítása megoldott, szilárd, csúszásmentes burkolaton, megfelelő szélességben.

### Járdák szélessége

Az érintett területen a közlekedő útvonalak szélessége mindenhol eléri a 1,50 m-t. A megfordulási lehetőség biztosított. Az utcai bútorokat úgy szükséges elhelyezni, hogy az akadálymentes közlekedési útvonalak minimálisan szükséges szélességét (90 cm) ne csökkentsék. Emellett a bútorok bottal is jól érzékelhetők.

**Felület:** A járdák egyenletes térkő burkolatúak, lehetőleg sík felületűek, felületi érdességük maximum 0,5 cm. A jobb vízvezetés érdekében a járdafelületek keresztirányú lejtése legfeljebb 1,5 %-os. Sík, illetve enyhén lejtős terepen a gyalogos útvonalnak lehetőleg ne legyen 5 %-nál nagyobb menetirányú lejtése. Törekedni kell, a maximum 2-3 %-os lejtésre. A gyalogosutak mentén a növényzet folyamatos karbantartásával biztosítani kell az útvonal szabad szélességét és magasságát. A szegélyek lehetőleg legyenek folytonosak. A jó észlelhetőség és érzékelhetőség érdekében a szegélyek minimális magassága lehetőleg 2 cm legyen, amennyiben ez a tervezői szándékkal nem összeegyeztethető, úgy a szegélyek kialakítása érzékelhető legyen vak emberek számára is: például eltérő felületű szegély, más anyag használatával. A szegélyek lekerekített - letört - élkialakításúak legyenek. Az útcsatlakozásoknál, átkeléseknél az akadálymentes közlekedést biztosítani kell! A gyalogos átkelőhelyeknél süllyesztett járdaszegély kialakítása szükséges.

### Vezetősávok

Az akadálymentes parkolótól vezetősávok segítik a látássérült emberek eljutását a park bejáratáig és a másik oldalra vezető zebrahoz. Eltérő forgalmi használatú burkolt felületek között (pl. gyalogút és kerékpárút) az útvonalak szegélyezését tapintható és látható információt tartalmazó felületváltással kell megoldani, például talppal is érzékelhető lazább vagy durvább felületű sáv kialakításával (kavicsfeltöltés, zúzalékos kő, fakéreg terítés, stb.)

A járófelületeken (tévkő burkolat beton kerékpárút-csatlakozásánál), 30(-60) cm-es lehetőleg eltérő színű, kontrasztos burkolati vezetősáv legyen kialakítva a kijelölt helyeken. A vezetősáv a jelző terület előtt 40 cm-el álljon meg. Ezek utólagosan lefűrható, speciális burkolati elemek is lehetnek, színben és felületminőségben a környezetétől látással, tapintással, vagy kopogtatással (lábbal vagy fehérbottal) jól elkülöníthető anyagból. Készülhetnek az útburkolattal megegyező anyagból is, de más

színben és taktilis felülettel. Javasolt egy térkép elhelyezése a parkról, melyen a funkciók Braille írással is fel vannak tüntetve, ennek helyét a mosdóépület nyugati oldalán határozta meg a tervező, a vezetősávok segítségével eddig vezetjük el a vak embereket.

#### *Járda fölé benyúló, ill. lógó akadályok*

A járda fölé benyúló, illetve lógó akadályok az útvonal szabad szélességét és magasságát nem csökkentik. A járda legkisebb szabad szélessége min. 1,50 m, a szabad magassága pedig min. 2,20 m legyen. Utcai tartozékok, padok, szemeteskukák, stb. öbölben kerüljenek elhelyezésre, amennyiben a járda szabad szélességét 90 cm-nél keskenyebbre csökkentenék. Legalább egy hulladékgyűjtőt akadálymentesen elérhetővé kell tenni a kerekesszéket vagy más mozgást segítő eszközöket használók számára is. Rácsok, vízelvezetők kialakítása

Bejárathoz vezető járda kültéri burkolatának felületi érdessége nem haladhatja meg a 0,5 cm-t, a burkolat elemeinek elhelyezési hézaga pedig az 1 cm-t.

#### *Vízelvezetés, rácsok kialakítása:*

A felületek megfelelő vízelvezetését biztosítani kell. A balesetveszély (pl. gyermekkocsi, kerékpár kerekének beszorulása) elkerülése érdekében a járófelületen elhelyezkedő rácsok nyílásainak nagyságát maximálisan 2x2 cm-nek kell megválasztani. Hosszirányú nyílások esetén azoknak a mértékadó forgalom irányára merőlegesen kell elhelyezkedniük. A burkolatok a tájépítész által készített építési-kitűzési terven feltüntetett helyeken és kialakítási móddal kerüljenek kialakításra

### **3. Akadálymentes illemhely kialakítása**

#### **Akadálymentes illemhely:**

A parkban elhelyezett épületben található egy darab akadálymentes WC. Az illemhely ajtaja kifelé nyíló 110/210 cm névleges méretű egyszárnyú ajtó küszöbmentes kialakítással, a min. 90/195 cm szabad belméret biztosított. Az ajtólapon kívül az akadálymentesség nemzetközi jele, belül vízszintes szárral rendelkező belső oldali behúzó kar kerül felszerelésre, a vízszintes szár elhelyezési magassága a padlóvonaltól mérten 90 cm. Az akadálymentes illemhelyen a szerelőfalra konzolosan rögzített WC berendezés a faltól mérten 110 cm tengelytávolsággal szerelt, ülés magassága - tehát az ülőke magassága - a padlóvonaltól mérten 48 cm, kiállása a fal síkjától 70 cm. A WC mellett az egyik oldalon 90 cm széles terület a kerekesszékből oldalirányban történő átüléshez szabadon marad, a WC előtt a 70 cm kiálláson túl további 125 cm hosszban szabad területet biztosított a szemből történő átüléshez. A WC berendezés fal felőli oldalán fix, a szabad oldalon felhajtható kapaszkodót helyezünk el a padlóvonalától mérten 75 cm magasságban, a szabad oldalon lévő kapaszkodó tengelye a WC tengelyétől mérten 30 cm távolságban van. Ügyelni kell arra, hogy a felhajtható kapaszkodó felhajtott állapotban könnyen rögzíthető legyen, elkerülve a visszacsapódás veszélyét. A kapaszkodó a háttértől eltérő kontrasztos színnel tervezett. A WC-papír tartó a fix kapaszkodón kerül elhelyezésre. A szappantartó, törölköző tartó a mosdó mellett elérhető magasságban található. Az illemhelyen konkáv peremkialakítású mosdó berendezés elhelyezése történik a padlóvonalától mérten 86 cm magasságban, a mosdó alatt min. 70 cm magasságban térdszabad kialakítással, a faltól mért 57,5 cm kiállással, forrázás gátlóval ellátott egykaros keverő csapteleppel kiegészítve. A mosdó szifonkialakítása vagy falba rejtett vagy külső védelemmel ellátott legyen (égési sérülések elkerülésére). A mosdó felett döntötten rögzített tükör kerüljön elhelyezésre az ülő és álló ember méreteihez igazítottan, (hagyományos síktükör is megfelelő, ha annak alsó síkja 90 cm, felső síkja 190 cm magasan van a padlószinthez képest). A mosdó előtt a szükséges 0,80 x 1,20 m szabad terület a terv szerint biztosított. A helyiségekben baleset vagy segítségkérés esetére segélyhívó gomb felszerelése történik, melyet

padlón fekvő és ülő helyzetből is elérhetővé kell tenni. A világítási kapcsolók szintén elérhető magasságban 0,90-1,10 m között lesznek felszerelve. A falon a padlóvonalától mérten 0,90-1,10 m között min. 20 cm széles, az alapszíntől jól elkülönülő színű burkolati sáv kialakítása javasolt. Az illemhelyen minden olyan egyéb kiegészítő felszerelésre kerül, ami egy átlagos illemhelyen is megtalálható (szenzoros kézszárító, papírtörölő, szappantartó, ruhatartó fogas max. 120 cm magasságban, stb.) az elérési magasság – 90-110 cm között – figyelembevételével. A WC öblítése nyomógommbal indítható. Az égési sérüléseket megelőzendő minden vezetéket a padló, illetve falburkolat alatt vezetett. A vizes helyiségekben még vizes állapotban is csúszásmentes padlóburkolat kerül lerakásra. A padlók, falak és szerelvények könnyen tisztíthatóak legyenek. A segélyhívó rendszer nyugtázható kivitelben készül, és olyan helyiségbe legyen bekötve, ahol biztosított az állandó felügyelet. A vészhívó az ajtó felett kívül adjon hang és fényjelzést – a segélyhívógomb a földtől legfeljebb 30 cm magasságban végződő zsinóros kialakítású legyen –, a hívógomb (nyomógomb vagy keretezés) kontrasztos színű legyen és jól látható felirattal legyen ellátva: „VÉSZJELZŐ”.

A wc helyiségbe szerelhető lehajtható fali pelenkázó, melynek beszerelése javasolt.

Az illemhelyről készült M=1:25 léptékű alaprajz.

## 6. Infokommunikációs akadálymentesítés

Információs tábla elhelyezése:

A tábla középtengelye a járófelülettől 1,20 - 1,60 m között legyen. Ez az a magassági tartomány, amely legjobban beleesik a különböző testmagasságú és testhelyzetű használók (gyermekek, felnőttek, kerekesszékekben ülő emberek, stb.) látószögébe. Ebben a magassági tartományban elhelyezett funkciójelző táblákhoz a gyengénlátó emberek is elég közel tudnak állni ahhoz, hogy el tudják olvasni a kiírt információt. Tapintható információ ennek a tartománynak az alsó értékén helyezhető el megfelelően domború - kiemelt feliratok alkalmazásával. A betűk méretét az olvasási távolság függvényében szükséges meghatározni. Információs tábla lehetőleg fém vagy kompozit lemez alapanyagú legyen, lézervágott vagy gravírozott feliratokkal, jelekkel, az egyenetlen hordozó felülettől eltartott kivitelben. A táblákon a betűk javasolt magassága min. 45 mm.

A táblák elhelyezésénél, kialakításánál a megfelelő világításról gondoskodni kell, melynek érdekében a természetes, illetve a szórt fénnel való megvilágítás az ideális. A táblák anyagánál kerülni kell a tükröződést.

Táblák tartalma:

Parkolóknál: az akadálymentes parkoló jelölése a nemzetközileg elfogadott szimbólummal történjen. A közterületi bejárat környékén a park egyszerűsített alaprajzát bemutató, dombornyomott kialakítással készülő térkép elhelyezése javasolt, melyen a funkciók nevei fel vannak tüntetve Braille vagy dombornyomott feliratozással is. A táblán tapintható QR kód elhelyezése is javasolt.

Piktogramok:

A piktogramok, amennyiben lesznek, egyértelmű, valamint egy információt közvetítő jelentéssel bírjanak. A piktogramok mellett mindig szerepeljenek szöveges információk is, szükség esetén dombornyomott kitapintható piktogramokat kell alkalmazni. A piktogramok legyenek jól láthatóak, legyenek jól megvilágítva. A táblák háttérének és a feliratok színe között határozott színekontraszt legyen. A fal színe és a tábla háttérszíne között is legyen megfelelő kontraszt.

A leírás az alkalmazandó információs táblák típusait, elhelyezési követelményeit mutatja be, pontos kialakításuk, grafikai tervük a kiviteli terv, illetve helyszíni egyeztetés során kerül véglegesítésre.

## Informatika:

Amennyiben lesz honlapja A Jövő erdeje projektnek, az feleljen meg a W3C, XHTML és CSS szabványok elvárásainak, tartalmi kialakítása tegye lehetővé a felolvasó programok alkalmazását. Minimális elvárás WCAG 1.0 vagy 2.0 „A” szint elérése. A honlap egy közös felületet biztosítson az összes felhasználó számára. Forráskódja valid és szabványos legyen. A böngésző felületek mérete egyszerűen növelhető legyen. Használjon teljes oldalszélességet, a görgetés csak egyirányú, pl függőleges legyen. Tartalmazzon szöveges keresést, menüterképet. Legalább egy e-mail cím, telefonszám elérhetőség, valamint postacím feltüntetése kötelező. A frissítések utolsó dátuma pontosan követhető legyen. Az informatikai akadálymentesítést az erre szakosodott informatikus rehabilitációs szakmérnök bevonásával ajánlott elvégezni!

A kivitelezés során be kell tartani az engedélyező hatóság előírásait, valamint a balesetvédelmi, biztonsági és tűzbiztonsági előírásokat.

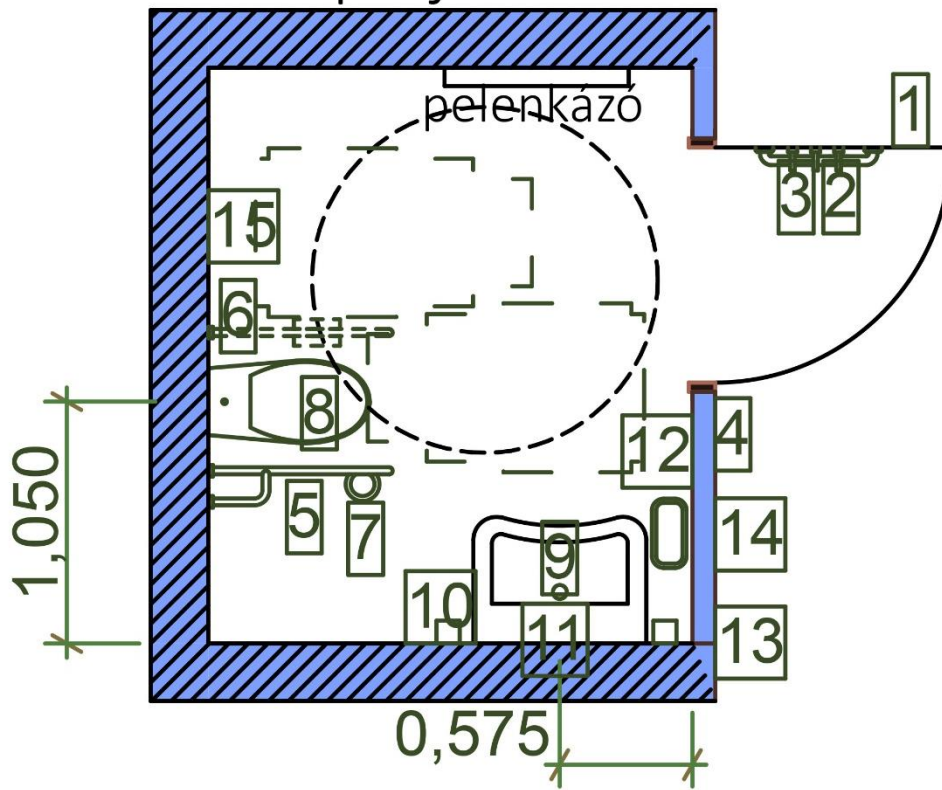
Kizárólag a magyar szabványrendszernek megfelelő anyagok építhetők be, és azok közül is a „CE” jelzésűek, melyek ÉMI minősítéssel rendelkeznek.

Tervi ellentmondás esetén a tervezőt értesíteni kell, ellenkező esetben a teljes felelősség a kivitelezőt terheli.

A tervtől eltérni csak a tervező hozzájárulásával lehet, jelen leírás szerzői jogi védelem alatt áll, más által történő további felhasználáshoz tervező hozzájárulása szükséges.



# Akadálymentes mosdó alaprajz M=1:25



1. "U" alakú ajtókilincs WC-zárral, segélyhívás esetén kívülről is nyitható kivitelben (Bussare Comfort U akadálymentes kilincs)
2. ajtóbehúzó fogantyú wc és az öltöző ajtaján 60-70 cm egyenes, vagy 60-80 cm ferde magasságban, pl: THM60, kapaszkodó, rozsdamentes acél, matt - THM60RMCST
3. ruhaakasztó 120 cm magasságban
4. helyiség megnevezése piktogrammal, Braille felirattal, elhelyezése a kilincs oldalán, 150 cm magasságban
5. WC csésze melletti, min. 80 cm hosszú fix kapaszkodó, jobboldali megerősítéssel, 75 cm nagasságba szerelve, pl. TH831
6. WC-csésze melletti min. 80 cm hosszú felhajtható kapaszkodó WC-papír tartóval, segélyhívó előkészítéssel, 75 cm-es magasságban pl: NORMBAU
7. álló, nyitott WC-kefe tartó – vagy a kapaszkodóba építve, vagy falra szerelve kell elhelyezni
8. konzolosan szerelt, szerelőfalba rejtett öblítőtartályos WC-csésze WC ülőkével, ülési magasság 46-48 cm. pl.: IT 613F
9. 65\*55 cm-es, konkáv peremkialakítású, térdszabad mosdó, 85-88 cm magasságban. Keverőkaros csapterleppel, termosztatikus melegvíz keverőseleppel beépítésével. Beállítható maximális hőfok 38 °C pl.: GORMEX 1371
10. mosdó melletti fix kapaszkodó, szerelési magassága a mosdóéval megegyező pl.: TH601 és TH602
11. fix tükör acélkerettel, rögzítő konzollal 600\*800 mm között (GreenClean)
12. falra szerelt szemetestároló, szerelési magassága padlószinttől 40 cm, pl: MEDPP0279,
13. falra szerelt szappanadagoló mosdó felett és zuhany mellett pl: Zenco DAV001
14. meleglevegős kézszárító, 90-110 cm magasságban, pl: IT2502, E-05A SANIFLOW

15. áramkimaradás esetén is működőképes zsinóros segélyhívó falra szerelve 90 cm magasságban a wc mellett, megkülönböztetett színezéssel, Braille-felirattal. A zsinór vége a padlótól legalább 30 cm magasságig lógjon le. A jelzés állandó felügyeletű helyen és az ajtó felett is jelez segélyhívás esetén.pl: NORMBAU, NY.447.620 1E

**A kapaszkodók átmérője minimum 30 mm, teherbírása minimum 1,5 kN legyen!**

## ELEMLISTA, ÁBRAGYŰJTEMÉNY

1. 1 darab

"U" alakú ajtókilincs WC-zárral, segélyhívás esetén kívülről is nyitható kivitelben (Bussare Comfort U akadálymentes kilincs)



11

2. 1 darab

ajtóbehúzó fogantyú WC és az öltöző ajtaján 60-70 cm egyenes, vagy 60-80 cm ferde magasságban, pl: THM60, kapaszkodó, rozsdamentes acél, matt - THM60RMCST



4. 1 darab

WC-csésze melletti min. 80 cm hosszú felhajtható kapaszkodó WC-papír tartóval, segélyhívó előkészítéssel, 75 cm-es magasságban pl: NORMBAU, GreenClean



5. 1 darab

falra szerelhető álló, nyitott WC-kefe tartó

6. 1 darab

konzolosan szerelt, szerelőfalba rejtett öblítőtartályos WC-csésze WC ülőkével, ülési magasság 46-48 cm. pl.: Duravit Durastyle 2559090000, Gormex 5112



12

7. 1 darab

65\*55 cm-es, konkáv peremkialakítású, térdszabad mosdó, 85-88 cm magasságban. Keverőkaros csapteleppel, termosztatikus melegvíz keverőszelep beépítésével. Beállítható maximális hőfok 38 °C pl.: GORMEX 1371



8. 1 darab mosdó melletti fix kapaszkodó, szerelési magassága a mosdóéval megegyező pl.: Mediclinics egyenes acél mozgássérült kapaszkodó 540 mm pl.: MZK-2

9. 1 darab

fix tükör acélkerettel, rögzítő konzollal 600\*800 mm, 90-180 cm magasság között elhelyezve (M-EP0450CS, Mediclinics)



10. 1 darab

falra szerelt szemetestároló, szerelési magassága padlószinttől 40 cm, pl.: MEDPP0279,



11. 1 darab

falra szerelt szappanadagoló mosdó felett és zuhany mellett pl.: Zenco DAV001



12. 1 darab

meleglevegős kézsárító, 90-110 cm magasságban, pl.: IT2502, E-05A SANIFLOW



14. 1 darab

áramkimaradás esetén is működőképes segélyhívó WC melletti felhajtható kapaszkodóba integrálva, megkülönböztetett színezéssel, Braille-felirattal. A jelzés állandó felügyeletű helyen és a WC ajtaja felett is jelez segélyhívás esetén, pl: IT 800 series, NY.447.620 1E



14

15. 1 darab

mosdó melletti felhajtható kapaszkodó, szerelési magassága a mosdóéval megegyező, pl.: TH600L



16. 1 darab

Akadálymentes parkolót jelző tábla



17. Taktilis vezetősávok: jelzőkő és vezetőkö – térkő burkolat (mennyiség megadása a tájépítészeti műszaki dokumentációban) pl.: Leier, Plastiroute taktilis térkövek



18. 4 db Információs tábla a helyiségek nevével, Braille írással ellátva (wc-k, közösségi tér ajtaja mellett). *Javasolt*

15



19. 1 db Információs, tájékozódást segítő térkép a parkról, a funkciók feltüntetésével, Braille írással is ellátva. *Javasolt*



## **JOGSZABÁLYI HÁTTÉR, FELHASZNÁLT IRODALOM**

1997. évi LXXVIII. törvény az épített környezet alakításáról és védelméről

1998. évi XXVI. törvény a fogyatékos személyek jogairól és esélyegyenlőségük biztosításáról

OTÉK Korm. Rendelet az országos településrendezési és építési követelményekről

Segédlet a közszolgáltatások egyenlő esélyű hozzáféréseinek megteremtéséhez (2016.)

Leonardo Nemzeti Iroda által támogatott "AWARD" projekt tervezési segédlete

Az elemlistában, ábragyűjteményben példaként szereplő eszközök az adott eszköz gyártójának honlapjáról kerültek letöltésre.

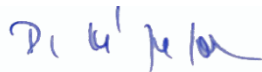


## REHABILITÁCIÓS SZAKMÉRNÖKI NYILATKOZAT

Alulírott dr. Kunfalviné Jesch Judit, okl. rehabilitációs szakmérnök igazolom, hogy a Szigetmonostor JÖVŐ ERDEJE 1 BELTERÜLETI ZÖLDINFRASTRUKTÚRA FEJLESZTÉS, Árpád út - Piac út - Martinovics utca Hrsz 032/15 , készült kiviteli tervdokumentáció, valamint az Akadálymentesítési műszaki leírásban előírt és szereplő, megvalósítandó akadálymentesítési feladatok megfelelnek a hatályos Országos Településrendezési és Építési Követelményekről szóló 253/1997. (XII. 20.) Kormányrendelet (a továbbiakban: OTÉK) előírásainak, valamint a „Segédlet a közszolgáltatások és egyéb szolgáltatásokhoz való egyenlő esélyű hozzáféréseinek megteremtéséhez” c. dokumentumban foglaltaknak, így a terület komplex akadálymentes használata biztosított lesz azok megvalósítása után. A nyilatkozat csak a fenti dokumentumokkal együtt érvényes. A komplex akadálymentesség eléréséhez javasolt a fentebb említett részleteket a kiviteli tervekben megjeleníteni, illetve a tervezett megoldások megfelelő megvalósítása érdekében a tervezés és a kivitelezés további fázisaiban is célszerű egyeztetéseket folytatni rehabilitációs szakmérnökkel.

17

Szentendre, 2023. november 20.



.....  
dr. Kunfalviné Jesch Judit

okl. építészmérnök,

rehabilitációs szakmérnök

É-13-1630

oklevél száma: PTC076220,

2000 Szentendre, Mária u. 10.